



LOOPBAAN PABO-AFGESTUDEERDEN IN GROEI- EN KRIMPREGIO'S

Hoe verloopt de loopbaan van
pas afgestudeerde Pabo-studenten
in groei- en krimpregio's?

augustus 2013

Het CAOP is hét kennis- en dienstencentrum op het gebied van arbeidszaken en arbeidsmarktvraagstukken in het publieke domein. CAOP Research & Europa is het onderzoeks- en adviesteam van het CAOP op het gebied van arbeidsmarktvraagstukken in de publieke sector in Nederland en op Europees gebied.

© CAOP Research & Europa, in opdracht van het Arbeidsmarktplatform PO, augustus 2013

Niets uit deze uitgave mag worden verveelvoudigd en/of openbaar gemaakt door middel van druk, fotokopie, microfilm, CD, internet of op welke andere wijze ook, zonder voorafgaande schriftelijke toestemming van de auteur.

Loopbaan Pabo-afgestudeerden in groei- en krimpregio's

Hoe verloopt de loopbaan van pas afgestudeerde Pabo-studenten in groei- en krimpregio's?

Ellen Harsma MSc
Drs. Richard Defourny

20 augustus 2013

CAOP Research en Europa, uw partner bij arbeidsmarktvraagstukken in het publieke domein.

INHOUDSOPGAVE

1	SAMENVATTING	2
2	INLEIDING.....	3
3	KRIMPREGIO'S EN PABO-AFGESTUDEERDEN	5
3.1	Krimpregio's in kaart.....	5
3.2	Pabo-afgestudeerden grotendeels woonachtig in krimpregio's	8
4	LOOPBAAN PABO-AFGESTUDEERDEN	10
4.1	Hoog beroepsrendement, maar aandeel vervangingsbanen is groot	10
4.2	Moeite en duur zoektocht voor baan in het onderwijs lastig voor circa een derde	13
4.3	Wens om in het onderwijs te werken en verhuisbereidheid hoog.....	15
BIJLAGE I	ONDERZOEKSVERANTWOORDING	17
BIJLAGE II	OVERZICHT RPA-GEBIEDEN.....	18
BIJLAGE III	OVERZICHT PABO-VESTIGINGEN NEDERLAND.....	20

1 SAMENVATTING

In het grootste deel van Nederland is sprake van krimp in het basisonderwijs; een dalend leerlingaantal. Dit dalende leerlingaantal heeft gevolgen voor de werkgelegenheid voor pas afgestudeerde Pabo-studenten en voor de keuzes die men maakt in hun startende loopbaan. In het huidige rapport wordt ingegaan op deze gevolgen van krimp voor Pabo-afgestudeerden in verschillende groei- en krimpregio's.

Samenvattend kan gesteld worden dat krimp van invloed is op de werkgelegenheid in het basisonderwijs. De ontwikkeling op het gebied van vervangingsbanen is opvallend. Door de jaren heen neemt het aandeel vervangingsbanen toe en inmiddels is dit aandeel zelfs groter dan het deel reguliere banen in het onderwijs. Tevens vervullen Pabo-afgestudeerden vaker een vervangingsbaan, wanneer de krimp in de betreffende regio groter is. Met andere woorden, de kans op een reguliere baan in het onderwijs daalt naarmate de krimp sterker wordt. Bovendien is de verhuisbereidheid voor een baan in het onderwijs vrij hoog. Bijna de helft van de Pabo-afgestudeerden is reeds verhuisd voor een baan in het onderwijs of is hiertoe bereid (46%), met een uitschieter van 61% in de regio met meer dan 10% krimp.

Over het algemeen is onder pas afgestudeerde Pabo-studenten het beroepsrendement relatief hoog, ongeacht of deze woonachtig zijn in een groei- of krimpregio. Dit is tegen de verwachting in dat het beroepsrendement in sterkere krimpregio's lager zou zijn. Een belangrijke bevinding hierbij is wel dat het aandeel starters dat (uitsluitend) vervangingsbanen vervult in alle regio's hoog is, zelfs hoger dan het aandeel reguliere banen. Bovendien is de mate van krimp hierop van invloed: hoe sterker de krimp, hoe meer vervangingsbanen in die regio worden vervuld.

Het algemene beeld is dat het merendeel van de afgestudeerden (72%) weinig tot geen moeite ondervindt bij het vinden van een baan binnen het onderwijs. 28% heeft (zeer) veel moeite gehad om een baan binnen het onderwijs te vinden. In de groeiregio ondervindt men minder moeite om een baan te vinden binnen het onderwijs dan in de krimpregio's, al is dit verschil niet zeer groot. Daarnaast komt het in de groeiregio het vaakst voor dat men vóór het afstuderen reeds een baan binnen het onderwijs heeft. Naarmate de krimp toeneemt, neemt het percentage dat vóór het afstuderen al een baan had af. De duur van de zoektocht ná het afstuderen is verder niet aan de mate van groei of krimp te relateren.

Driekwart van de afgestudeerden die niet in het onderwijs werkt, heeft wel de wens om in het onderwijs te werken. Een derde van hen wil alleen onder bepaalde voorwaarden in het onderwijs werken, met als meest genoemde voorwaarde een vast contract. De bereidheid om te verhuizen voor een baan in het onderwijs is vrij hoog (gemiddeld 42%). Een klein deel (gemiddeld 4%) is reeds verhuisd voor een baan in het onderwijs en gemiddeld 46% is niet bereid te verhuizen. De regio's afzonderlijk vertonen een vergelijkbaar beeld met het zojuist beschreven algemene beeld, met onderling kleine verschillen. In de regio met meer dan 10% krimp ligt de verdeling echter iets anders; 61% is bereid te verhuizen en ruim een derde (36%) ziet hier van af. Daarnaast is deze krimpregio de enige regio waar men niet al verhuisd is voor een baan in het onderwijs.

De vraag of men in een andere regio werkt of werk zoekt dan waar men woont, kan met de beschikbare data niet beantwoord worden. Ook de vraag welke ondersteuning Pabo-afgestudeerden wenselijk vinden bij hun zoektocht naar een baan is op basis van de data niet te achterhalen.¹

¹ Vragen afkomstig van het Arbeidsmarktplatform PO, opdrachtgever van het huidige rapport.

2 INLEIDING

Het leerlingenaantal in het basisonderwijs is aan het dalen en de verwachting is dat deze daling de komende jaren in heel Nederland aanhoudt.² Volgens het Centraal Bureau voor de Statistiek (CBS) houdt de afname van het aantal jongeren in de Nederlandse bevolking waarschijnlijk nog tot medio jaren twintig van deze eeuw aan.³ Volgens de prognose van *Krimp als kans* telt Nederland in 2020 5% minder basisonderwijsleerlingen dan nu.¹ Ten opzichte van 2009 is dat zelfs een daling van 10%.

Deze leerlingendaling, ook wel krimp genoemd, heeft een aantal belangrijke gevolgen, waaronder minder financiering vanuit het ministerie van OCW voor scholen, een vergrijsd personeelsbestand als gevolg van het vaak gehanteerde 'last in-first out' principe, vacaturestops en zelfs sluiting van scholen.⁴

Er zijn echter verschillen in ontwikkeling van het aantal leerlingen per regio.^{2,5} In het zuiden van Nederland en in Groningen is het leerlingenaantal de afgelopen jaren (sterk) gedaald, terwijl het leerlingenaantal in delen van Utrecht, Flevoland en de Randstad juist nog groeide. De gevolgen van krimp zijn niet voor alle regio's gelijk.

In dit rapport wordt, in opdracht van het Arbeidsmarktplatform PO, ingegaan op de gevolgen van krimp voor de ontwikkeling van werkgelegenheid voor pas afgestudeerde leraren in het basisonderwijs, afkomstig uit krimpregio's. Dit omdat er onvoldoende over dit onderwerp bekend is en er behoefte is aan beter inzicht in de loopbaan van Pabo-afgestudeerden in met name krimpregio's.

Onderzocht is waar Pabo-afgestudeerden na hun studie terecht komen op de arbeidsmarkt (binnen of buiten het onderwijs), of zij bereid zijn om te verhuizen voor een baan binnen het onderwijs, welke afwegingen er worden gemaakt tijdens de zoektocht naar werk en hoe deze zoektocht verloopt. Deze vragen worden beantwoord op basis van reeds verschenen rapporten en onderzoeken en op basis van een secundaire analyse op de Loopbaanmonitor Onderwijs 2012⁶. De Loopbaanmonitor Onderwijs is een instrument om de arbeidsmarktpositie van pas afgestudeerde leraren in kaart te brengen, dat jaarlijks wordt uitgevoerd in opdracht van het ministerie van OCW.

² Vrieling, S., Jacobs, J. & Hogeling, L. (2010). *Krimp als kans*. Den Haag.

³ Centraal Bureau voor de Statistiek (2012). *Bevolkingsprognose 2012-2060: Langer leven, langer werken*. Den Haag/Heerlen.

⁴ Vrieling, S., Jacobs, J. & Hogeling, L. (2010). *Krimp als kans*. Den Haag.

⁵ CAOP Research & Mooz Onderzoek (2013). *Onderwijsatlas primair onderwijs. De onderwijsarbeidsmarkt in beeld*. Den Haag.

⁶ Van Leenen, H., & Bernds, F. in opdracht van het ministerie van OCW (2013). *Loopbaanmonitor Onderwijs 2012*. Amsterdam: RegioPlan.

3 KRIMPREGIO'S EN PABO-AFGESTUDEERDEN

In dit hoofdstuk worden de krimpregio's gedefinieerd en wordt gekeken naar het aantal Pabo-afgestudeerden in die betreffende regio's. Zoals reeds besproken, hebben niet alle regio's binnen Nederland met krimp te maken en daar waar krimp is, bestaan lokale verschillen.

3.1 Krimpregio's in kaart

In een krimpregio daalt het bevolkingsaantal ten gevolge van ontgroening, vergrijzing en/of een negatief migratiesaldo. Deze demografische ontwikkeling heeft direct invloed op de leerlingenaantallen en daar waar de leerlingenaantallen dalen, is sprake van krimp.⁷

In dit rapport worden de krimpregio's in RPA's weergegeven. RPA staat voor 'Regionaal Platform Arbeidsmarktbeleid'. Het is een bestuurlijke indeling, opgebouwd uit gemeenten. Nederland is opgedeeld in 34 RPA-gebieden, zie bijlage II voor het overzicht van RPA-gebieden. Momenteel is in alle RPA's sprake van een leerlingendaling, met uitzondering van de RPA's die grote steden bevatten.^{8,9}

Naast de indeling naar RPA's afzonderlijk, worden in dit rapport ook de RPA's geclusterd naar groei- en krimpregio's besproken. Deze clustering ziet er als volgt uit:

- 0-5% groei
- 0-5% krimp
- 5-10% krimp
- >10% krimp

Elke groei- of krimpregio bestaat uit RPA's die binnen de betreffende mate van groei of krimp vallen. In tabel 3.1 is deze indeling voor verschillende tijdsperioden te vinden.

3.1.1 Stand van zaken en prognoses krimp

In de periode 2008-2012 hebben enkel de RPA's Utrecht-Midden en Haaglanden lichte groei gekend en is Zuidelijk Noord-Holland op een gelijk leerlingenaantal gebleven. Alle andere RPA's hadden in deze periode te maken met krimp, variërend tussen 0,6 en 13,9%. De grootste gerealiseerde krimp is waar te nemen in delen van Limburg, Zeeland en (noord)oost-Nederland.

Volgens de prognose van 2012-2016 neemt de krimp over het algemeen verder toe. Alleen in RPA Haaglanden blijft sprake van groei en Zuidelijk Noord-Holland laat wederom geen verandering zien. In de overige gebieden blijft sprake van krimp of ontstaat krimp. Dit laatste geldt enkel voor Utrecht-Midden. In vergelijking met 2008-2012 vertoont de prognose van 2012-2016 voor de meeste RPA's sterkere krimp. Waar in 2008-2012 nog sprake was van een gemiddelde krimp van 5,3%, wordt in 2012-2016 een gemiddelde krimp van 7,6% verwacht, soms met uitschieters tot bijna 15%.

⁷ Sectorbestuur Onderwijsarbeidsmarkt (SBO). Verkregen op 15-05-2013 van

<<<http://www.onderwijsarbeidsmarkt.nl/web-dossiers/krimp-en-onderwijs/>>>.

⁸ Van Andel, C., Van den Berg, D., Defourny, R., & Postma, A. in opdracht van Arbeidsmarktplatform PO (2012). *Regionale Arbeidsmarktanalyses primair onderwijs 2012*. Den Haag: CAOP.

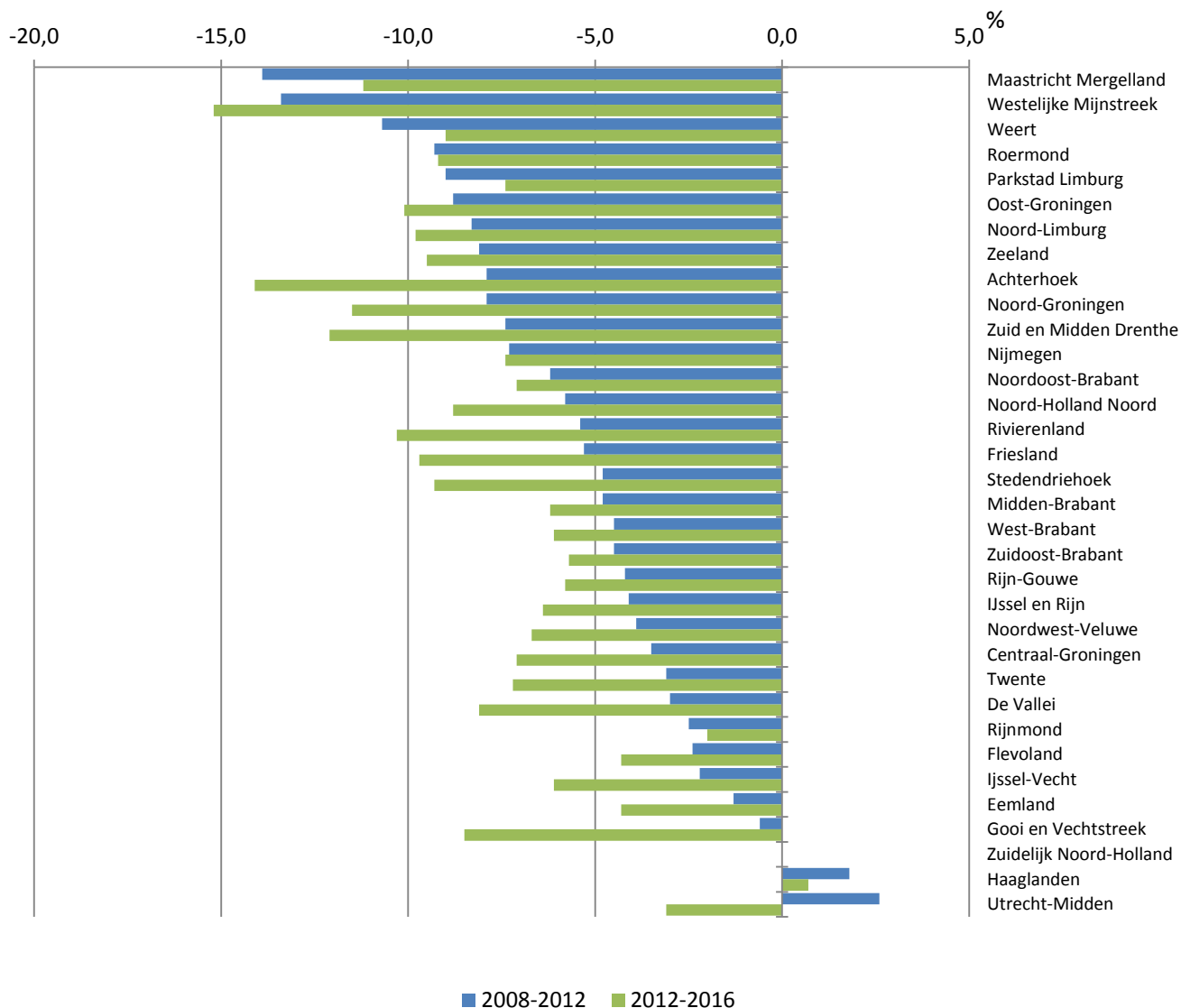
⁹ Dienst Uitvoering Onderwijs (DUO), Verkregen op 22-05-2013 van

<< http://data.duo.nl/organisatie/open_onderwijsdata/Bbo_rom/default.asp>>, bewerking CAOP Research.

In tegenstelling tot het beeld van 2008-2012, zijn de verwachte krimpgebieden in 2012-2016 meer verspreid over het land.

Figuur 3.1 geeft het percentage (verwachte) krimp of groei per RPA weer, gebaseerd op de leerlingenaantallen van 2008-2012 en de prognose 2012-2016.¹⁰

Figuur 3.1 (Verwachte) Krimp of groei 2008-2012 en 2012-2016



Zoals eerder beschreven, behoren de RPA's Haaglanden, Zuidelijk Noord-Holland en in één tijdsperiode Utrecht-Midden tot de groeiregio's. Rijnmond valt als enige RPA in alle perioden binnen het cluster 0-5% krimp. Maastricht Mergelland en Westelijke Mijnstreek vallen in het totale tijdsbestek van 2008-2016 altijd binnen het cluster met meer dan 10% krimp. Verder is het algemene beeld dat voor de meeste RPA's de krimp over de jaren heen toeneemt. De regio's die tot nu toe nog met 0-5% krimp te maken hebben gehad, 'schuiven' veelal door naar het cluster 5-10% krimp. Daar waar de reeds

¹⁰ Op basis van cijfers afkomstig van de Regionale Arbeidsmarktanalyses primair onderwijs (2012), DUO (2013) en het Scenariomodel basisonderwijs (2013), bewerking CAOP Research.

gerealiseerde krimp hoog is, is de prognose ook het meest negatief. Dit beeld is te zien in tabel 3.1, waar per tijdsperiode een indeling gemaakt is naar (verwachte) groei- en krimpregio's.

Tabel 3.1 (Verwachte) Krimp- en groeiregio's per tijdsperiode

	0-5% groei	0-5% krimp	5-10% krimp	>10% krimp
2008-2012	Haaglanden Utrecht-Midden Zuidelijk Noord-Holland*	Centraal-Groningen De Vallei Eemland Flevoland Gooi en Vechtstreek IJssel en Rijn IJssel-Vecht Midden-Brabant Noordwest-Veluwe Rijn-Gouwe Rijnmond Stedendriehoek Twente West-Brabant Zuidoost-Brabant	Achterhoek Friesland Nijmegen Noord-Groningen Noord-Holland Noord Noord-Limburg Noordoost-Brabant Oost-Groningen Parkstad Limburg Rivierenland Roermond Zeeland Zuid en Midden Drenthe	Maastricht Mergelland Weert Westelijke Mijnstreek
2012-2016	Haaglanden Zuidelijk Noord-Holland*	Eemland Flevoland Rijnmond Utrecht-Midden	Centraal-Groningen De Vallei Friesland Gooi en Vechtstreek IJssel en Rijn IJssel-Vecht Midden-Brabant Nijmegen Noord-Holland Noord Noord-Limburg Noordoost-Brabant Noordwest-Veluwe Parkstad Limburg Rijn-Gouwe Roermond Stedendriehoek Twente Weert West-Brabant Zeeland Zuidoost-Brabant	Achterhoek Maastricht Mergelland Noord-Groningen Oost-Groningen Rivierenland Westelijke Mijnstreek Zuid en Midden Drenthe
2008-2016	Haaglanden Zuidelijk Noord-Holland*	Rijnmond Utrecht-Midden	Eemland Flevoland Gooi en Vechtstreek IJssel-Vecht Rijn-Gouwe Zuidoost-Brabant	Achterhoek Centraal-Groningen De Vallei Friesland IJssel en Rijn Maastricht Mergelland Midden-Brabant Nijmegen Noord-Groningen Noord-Holland Noord Noord-Limburg Noordoost-Brabant Noordwest-Veluwe Oost-Groningen Parkstad Limburg Rivierenland Roermond Stedendriehoek Twente Weert West-Brabant Westelijke Mijnstreek Zeeland Zuid en Midden Drenthe

* Zuidelijk Noord-Holland blijft op een gelijk leerlingenaantal door de jaren heen; er is noch sprake van groei, noch van krimp.

3.2 Pabo-afgestudeerden grotendeels woonachtig in krimpregio's

Nu de verschillende krimpregio's in kaart zijn gebracht, is het interessant om na te gaan hoeveel startende leraren zich in deze regio's op de arbeidsmarkt begeven.

Een vijfde van de Pabo-afgestudeerden in 2010 is woonachtig in de groeiregio. Het merendeel van het toekomstige potentiële lerarenkorps is dus woonachtig in een krimpgebied; ruim de helft woont in de 0-5% krimpregio, een kwart woont in de 5-10% krimpregio en 2% van de Pabo-afgestudeerden in 2010 is woonachtig in de regio die meer dan 10% krimp heeft gekend (zie tabel 3.2¹¹). Het aandeel van Pabo-afgestudeerden in de (top)krimpregio's wordt naar verwachting alleen maar groter, afgaand op de leerlingprognoses van figuur 3.1 en tabel 3.1.

¹¹ Mooz Onderzoek (2013), bewerking CAOP Research. Deze tabel is indicatief voor de omvang van het aantal Pabo-afgestudeerden tijdens één afstudeercohort in de periode 2008-2012. De ontwikkeling van het aantal Pabo-afgestudeerden is over de periode 2008-2012 jaarlijks constant gebleken.

Tabel 3.2 Aantal Pabo-afgestudeerden naar groei- of krimpregio 2008-2012

Groei- of krimpregio 2008-2012	RPA	Schatting aantal Pabo-afgestudeerden 2010, woonachtig in RPA	% t.o.v. totaal aantal afgestudeerden	Pabo gevestigd in RPA (zie bijlage III voor overzicht Pabo-vestigingen)
0-5% groei	Subtotaal	968	19,1	
	Utrecht - Midden	283	5,6	X
	Haaglanden	248	4,9	X
	Zuidelijk Noord-Holland	437	8,6	X
0-5% krimp	Subtotaal	2680	53,0	
	Gooi en Vechtstreek	53	1,0	
	Eemland	84	1,7	X
	IJssel-Vecht	191	3,8	X
	Flevoland	129	2,6	X
	Rijnmond	486	9,6	X
	De Vallei	177	3,5	X
	Twente	207	4,1	X
	Centraal-Groningen	211	4,2	X
	Noordwest-Veluwe	68	1,3	
	IJssel en Rijn	141	2,8	X
	Rijn-Gouwe	313	6,2	X
	Zuidoost-Brabant	189	3,7	X
	West-Brabant	186	3,7	X
	Midden-Brabant	128	2,5	X
	Stedendriehoek	118	2,3	X
5-10% krimp	Subtotaal	1277	25,3	
	Friesland	185	3,7	X
	Rivierenland	62	1,2	
	Noord-Holland Noord	207	4,1	X
	Noordoost-Brabant	158	3,1	X
	Nijmegen	124	2,4	X
	Zuid en Midden Drenthe	121	2,4	X
	Noord-Groningen	27	0,5	
	Achterhoek	112	2,2	X
	Zeeland	85	1,7	X
	Noord-Limburg	73	1,4	X
	Oost-Groningen	45	0,9	
	Parkstad Limburg	51	1,0	X
	Roermond	29	0,6	
>10% krimp	Subtotaal	100	2,0	
	Weert	21	0,4	
	Westelijke Mijnstreek	32	0,6	X
	Maastricht Mergelland	48	0,9	X
	overig/onbekend	31	0,6	
Totaal		5055	100	

4 LOOPBAAN PABO-AFGESTUDEERDEN

In dit hoofdstuk zal worden ingegaan op de loopbaan van pas afgestuurde Pabo-studenten in de verschillende regio's. Aan pas afgestudeerden is op drie momenten na afstuderen gevraagd naar hun arbeidsmarktpositie: direct na het afstuderen, een half jaar en een jaar na afstuderen. Deze Pabo-studenten zijn van afstudeercohort 2011.

De data is uitgesplitst naar groei- en krimpregio's 2008-2012. In tabel 3.1 is terug te vinden welke RPA's binnen welke groei- of krimpregio vallen. Een indeling naar RPA's is in dit hoofdstuk wegens een te klein aantal respondenten niet mogelijk. Indien binnen groei- en krimpregio's opvallende verschillen tussen de RPA's bestaan en het aantal respondenten van voldoende grootte is, worden deze benoemd.

4.1 Hoog beroepsrendement, maar aandeel vervangingsbanen is groot

Het aandeel Pabo-afgestudeerden dat direct na het afstuderen een baan in het onderwijs vindt, is de afgelopen jaren afgenomen. In 2008 had nog driekwart van de afgestudeerden direct na het afstuderen een baan binnen het onderwijs, in 2011 is dit aandeel gedaald naar 58% (een verschil van 17%). Het aandeel dat direct na het afstuderen een baan buiten het onderwijs vindt, blijft nagenoeg gelijk en het aandeel dat werkloos is, minder dan twaalf uur werkt of weer verder is gaan studeren (categorie 'overig'), is toegenomen. Ditzelfde beeld geldt voor Pabo-studenten die een half jaar zijn afgestudeerd en voor studenten die een jaar zijn afgestudeerd (zie tabel 4.1). Ook een jaar na afstuderen is het aandeel dat binnen het onderwijs werkt met 17% gedaald (van 87% naar 70%).

Tabel 4.1 Beroepsrendement Pabo-afgestudeerden op drie momenten na afstuderen, in % (2011: n=1296)¹²

	2008	2009	2010	2011
Direct na afstuderen				
Baan binnen onderwijs	75	71	66	58
Baan buiten onderwijs	10	10	11	13
Overig*	15	19	23	29
Half jaar na afstuderen				
Baan binnen onderwijs	84	83	80	79
Baan buiten onderwijs	6	6	7	7
Overig*	10	10	13	14
Jaar na afstuderen				
Baan binnen onderwijs	87	77	77	70
Baan buiten onderwijs	5	10	8	9
Overig*	8	13	16	22

* minder dan 12 uur werkzaam, werkloos en/of verder aan het studeren

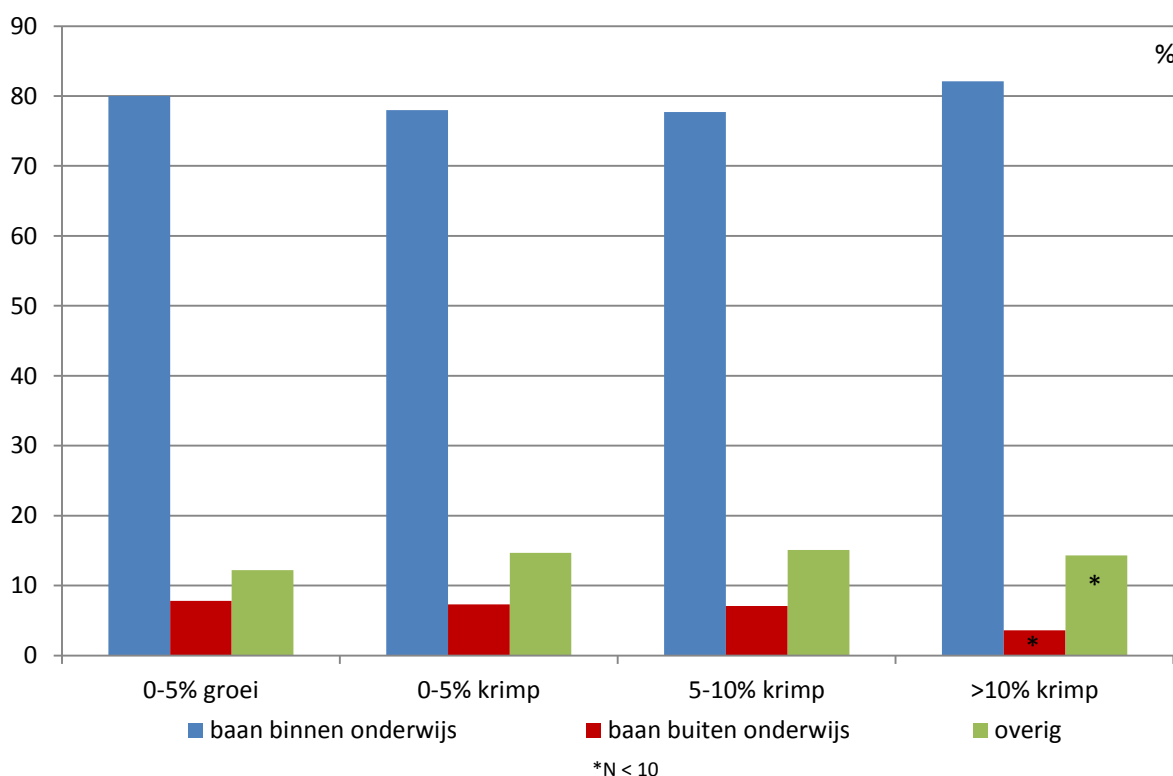
Voor Pabo-afgestudeerden die binnen de categorie overig vallen, is de samenstelling veranderd ten opzichte van 2010.¹³ Het gaat namelijk vaker om afgestudeerden die wel een baan in het onderwijs hebben, maar voor minder dan twaalf uur. Afgestudeerden die geen baan hebben, zijn in de meeste gevallen aan het (door)studeren. Dit is hetzelfde beeld als in 2010.

¹² Stamos (2013). Verkregen op 03-06-2013 op <<<http://www.stamos.nl/index.rfx?verb=showitem&item=3.62.10>>>

¹³ Van Leenen, H., & Berndsen, F. in opdracht van het ministerie van OCW (2013). *Loopbaanmonitor Onderwijs 2012*. Amsterdam: Regioplan.

Er zijn geen noemenswaardige verschillen in het aandeel Pabo-afgestudeerden dat werkzaam is binnen het onderwijs tussen de groei- of krimpregio's 2008-2012 (zie figuur 4.1). Voor alle regio's geldt dat circa 80% van de Pabo-afgestudeerden een half jaar na afstuderen een baan binnen het onderwijs heeft. Wel zijn er verschillen binnen de regio's. Zo heeft Zuidelijk Noord-Holland een hoger aandeel afgestudeerden dat werkzaam is binnen het onderwijs in vergelijking met het totaal van de groeiregio (88% versus 80%). Hetzelfde geldt voor Rijnmond in vergelijking met de 0-5% krimpregio (90% versus 78%). In Centraal-Groningen en Friesland is het aandeel Pabo-afgestudeerden dat werkzaam is in het onderwijs juist lager dan de bijbehorende krimpregio (respectievelijk 61% versus 78% in de 0-5% krimpregio en 62% versus 78% in de 5-10% krimpregio).

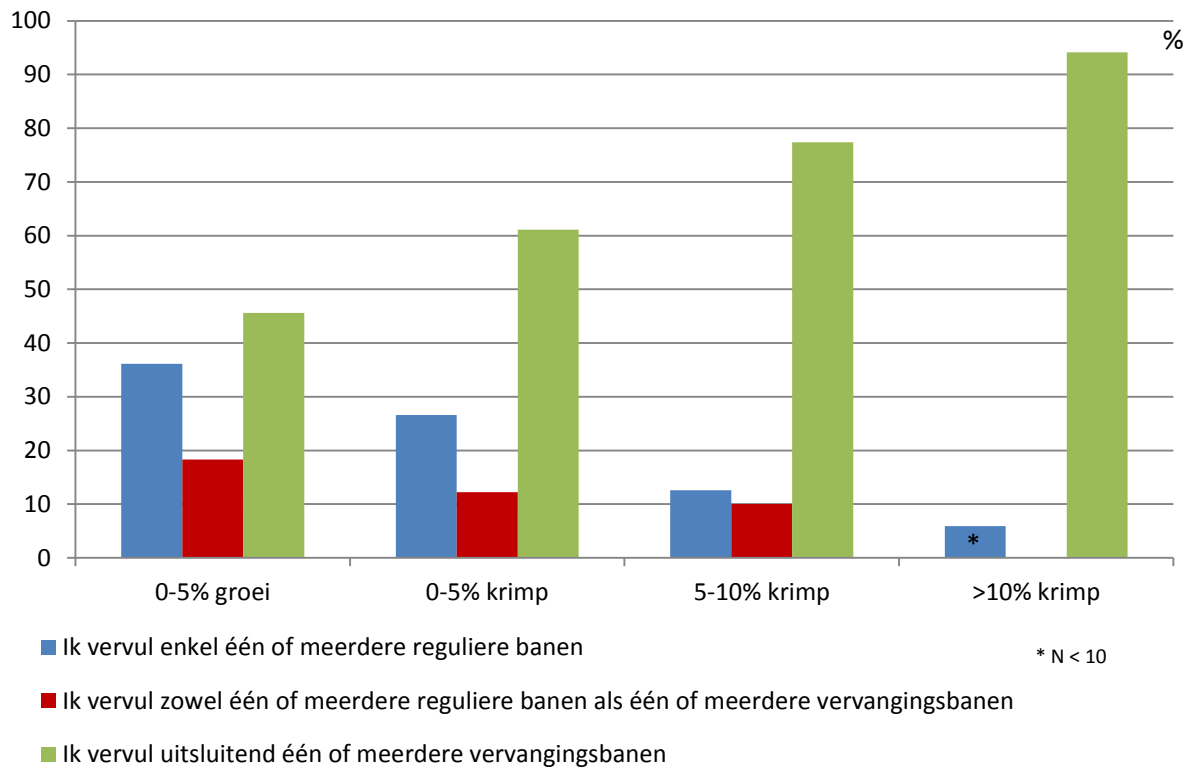
Figuur 4.1 Beroepsrendement Pabo-afgestudeerden (een half jaar na afstuderen) naar groei- of krimpregio 2008-2012 (n=1296)¹⁴



Bovenstaand beeld lijkt niet in de lijn der verwachting dat Pabo-afgestudeerden in (sterkere) krimpregio's een lager beroepsrendement hebben dan in de groeiregio of minder sterke krimpregio's. Echter, wanneer hier nader op wordt ingezoomd blijkt dat een groot deel van de Pabo-afgestudeerden met een baan binnen het onderwijs één of meerdere vervangingsbanen vervult, soms in combinatie met één of meerdere reguliere banen binnen het onderwijs. Het beroepsrendement mag dan wel hoog liggen, maar dit geeft op het eerste oog een wat vertekend beeld. Zoals in figuur 4.2 te zien is, geldt het volgende beeld: hoe sterker de krimp, des te meer vervangingsbanen er (uitsluitend) worden vervuld. De kans op een reguliere baan in het onderwijs daalt naarmate de krimp sterker wordt. Voor alle regio's geldt bovendien dat er meer vervangingsbanen dan reguliere banen worden vervuld.

¹⁴ Geldt voor alle figuren van H4: Pabo-afgestudeerden uit afstudeercohort 2011, zie tabel 3.1 voor de RPA-indeling naar groei- en krimpregio's.

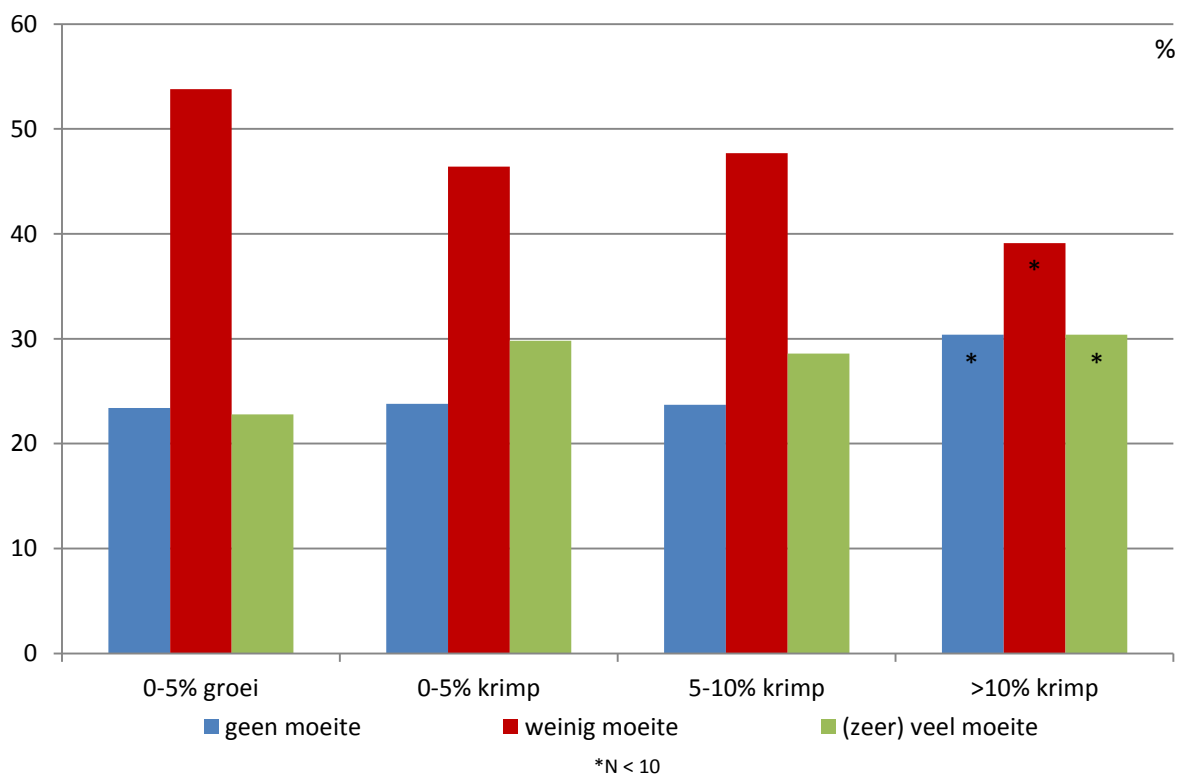
Figuur 4.2 Aandeel vervangingsbanen onder Pabo-afgestudeerden met enkel een baan binnen het onderwijs (een half jaar na afstuderen) naar groei- of krimpregio 2008-2012 (n=934)



4.2 Moeite en duur zoektocht voor baan in het onderwijs lastig voor circa een derde

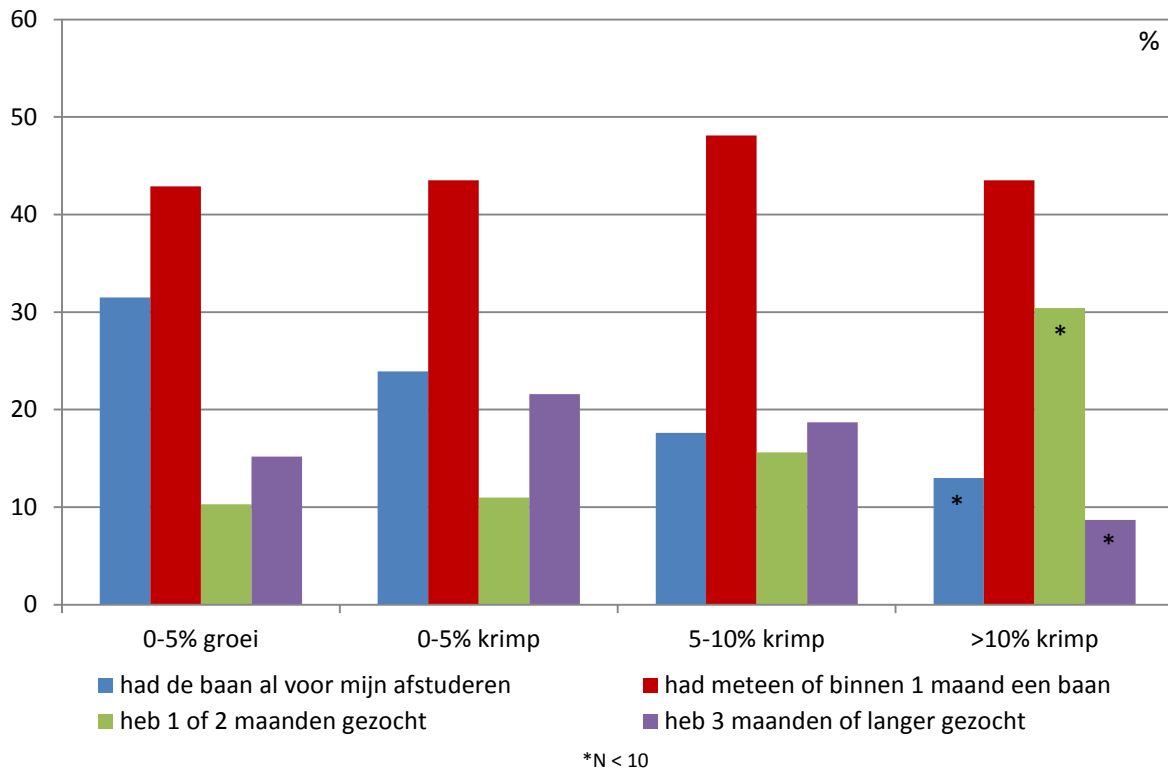
De ruime meerderheid van het totaal aantal Pabo-afgestudeerden (72%) geeft aan weinig tot geen moeite te hebben gehad met het vinden van een baan binnen het onderwijs, 28% zegt (zeer) veel moeite te hebben gehad. In de groeiregio is het aandeel afgestudeerden dat (zeer) veel moeite heeft moeten doen voor een baan binnen het onderwijs lager dan in de krimpregio's (23% in de groeiregio versus 30%, 29% en 30% in de krimpregio's, zie figuur 4.3). Met andere woorden, daar waar krimp is heeft men meer moeite met het vinden van een baan binnen het onderwijs. Tussen de verschillende krimpregio's onderling zijn geen noemenswaardige verschillen. Daarnaast is het aandeel dat weinig moeite heeft ondervonden in de groeiregio het hoogst (54% in de groeiregio versus 46%, 48% en 39% in de krimpregio's).

Figuur 4.3 Moeite om een baan binnen het onderwijs te vinden voor Pabo-afgestudeerden met reeds een onderwijsbaan (een half jaar na afstuderen) naar groei- of krimpregio 2008-2012 (n=1016)



Het percentage Pabo-afgestudeerden dat vóór het afstuderen al een baan had, is het hoogst in de groei regio (32% versus 24%, 18% en 13%). Naarmate de krimp toeneemt, neemt het percentage dat vóór het afstuderen reeds een baan had af (zie figuur 4.4). De duur van de zoektocht na het afstuderen is niet aan de mate van groei of krimp te relateren.

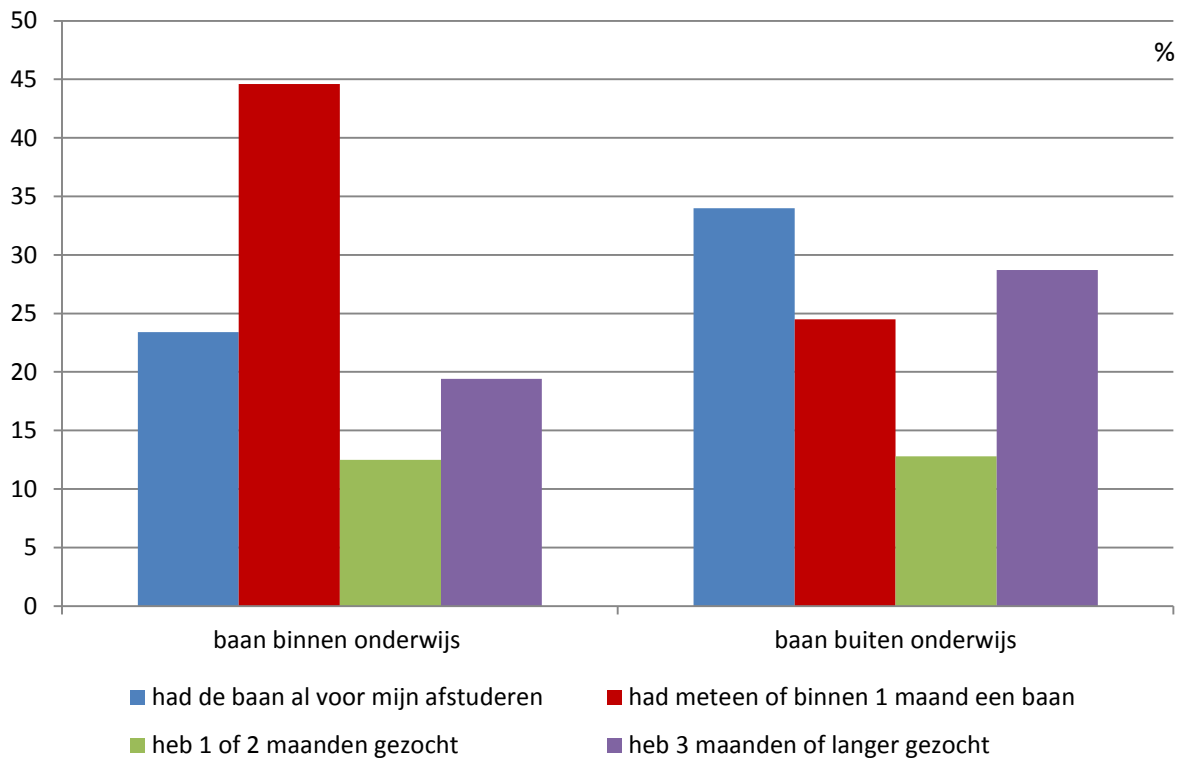
Figuur 4.4 Duur van zoektocht naar een baan binnen het onderwijs van Pabo-afgestudeerden met reeds een onderwijsbaan (een half jaar na afstuderen) naar groei- of krimpregio 2008-2012 (n=1016)



Tussen Pabo-afgestudeerden met een baan binnen het onderwijs en afgestudeerden met een baan buiten het onderwijs zijn geen noemenswaardige verschillen waar te nemen op het gebied van ervaren moeite om de baan te vinden. Voor beiden geldt dat de meesten weinig moeite hebben moeten doen voor de baan (respectievelijk 47% en 43%), gevolgd door (zeer) veel moeite (respectievelijk 28% en 30%) en geen moeite (respectievelijk 23% en 28%).

De duur van de zoektocht naar een baan verschilt wel (zie figuur 4.5). 45% van de afgestudeerden met een baan in het onderwijs had deze direct tot een maand na afstuderen, terwijl dit voor een kwart van de afgestudeerden (25%) met een baan buiten het onderwijs geldt. Een ander verschil is dat afgestudeerden met een baan buiten het onderwijs de baan vaker reeds vóór het afstuderen had (34% versus 23%) of juist vaker drie maanden of langer heeft moeten zoeken dan Pabo-afgestudeerden met een baan binnen het onderwijs (29% versus 19%). Het is onbekend of deze groep in eerste instantie wel op zoek was naar een baan binnen het onderwijs en vervolgens toch een baan buiten het onderwijs heeft aangenomen, waardoor mogelijk dit laatste verschil verklaard zou kunnen worden.

Figuur 4.5 Duur van zoektocht naar een baan van Pabo-afgestudeerden (een half jaar na afstuderen) met een baan binnen het onderwijs en buiten het onderwijs (n=1110)



4.3 Wens om in het onderwijs te werken en verhuisbereidheid hoog

Driekwart van de afgestudeerden die niet in het onderwijs werkt, heeft wel de wens om in het onderwijs te werken. Een derde van hen wil alleen onder bepaalde voorwaarden in het onderwijs werken, met als meest genoemde voorwaarde een vast contract. Bovendien zoekt circa een kwart van de afgestudeerden die geen onderwijsbaan hebben, maar dit wel ambiëren, ook buiten het onderwijs naar een baan. Als reden noemt men dit te doen omdat er geen (vast) werk in het onderwijs te vinden is.

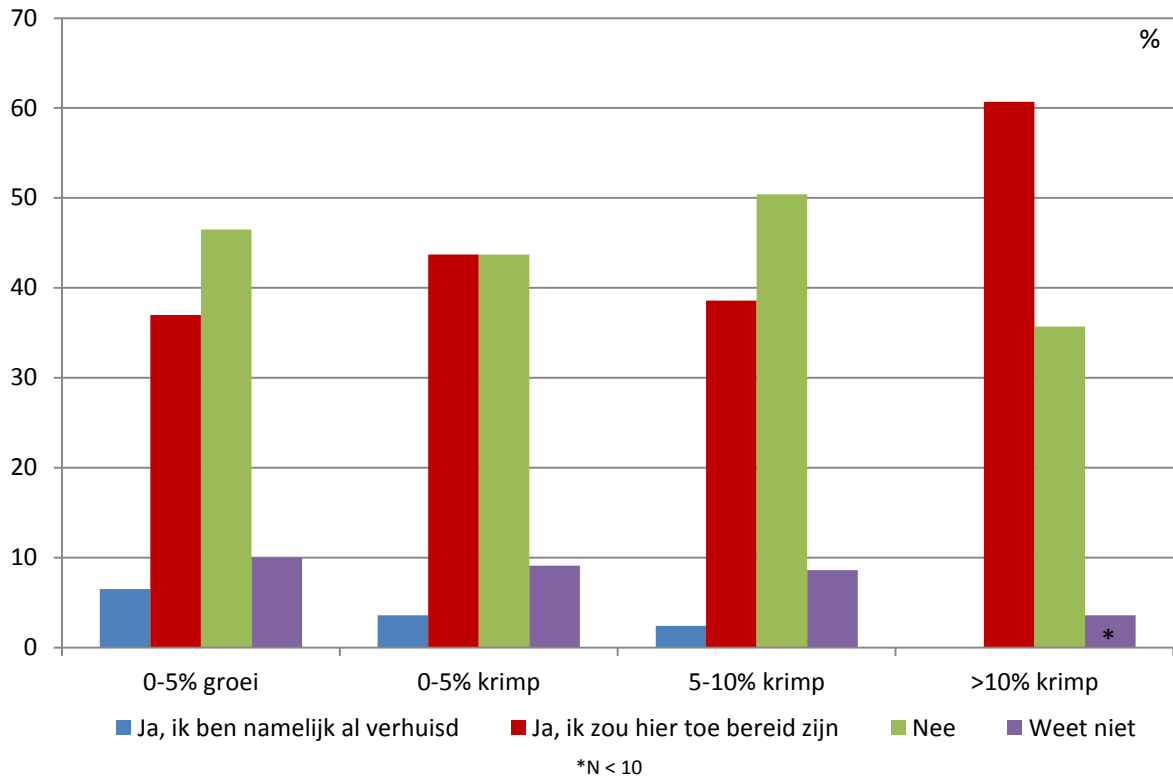
De bereidheid om te verhuizen voor een baan in het onderwijs is vrij hoog (gemiddeld 42%). Een klein deel (gemiddeld 4%) is reeds verhuisd voor een baan in het onderwijs en gemiddeld 46% is niet bereid te verhuizen. De regio's afzonderlijk vertonen een vergelijkbaar beeld, met onderling kleine verschillen. In de >10% krimpregio ligt de verdeling echter iets anders (zie figuur 4.6); 61% is bereid te verhuizen en ruim een derde (36%) ziet hier van af. Daarnaast is deze krimpregio de enige regio waar men niet al verhuisd is voor een baan in het onderwijs.

In de 0-5% krimpregio zijn evenveel mensen die wel bereid zijn als die niet bereid zijn om te verhuizen (beide 44%). Midden-Brabant (62%) en Flevoland/Noordwest Veluwe (60%)¹⁵ zijn binnen deze krimpregio opvallend met een hoger aandeel dat niet bereid is te verhuizen. In de 5-10% krimpregio is men over het algemeen het minst bereid te verhuizen (50%), met als uitschieter Noord-Holland Noord waar 66% liever niet verhuist. In de groei regio is men reeds het vaakst verhuisd voor een baan in het onderwijs (7%).

¹⁵ Wegens een te klein respondentenaantal zijn RPA's Flevoland en Noordwest Veluwe in de analyse samengenomen.

In tegenstelling tot Pabo-afgestudeerden met een baan binnen het onderwijs, zijn afgestudeerden met een baan buiten het onderwijs helemaal (nog) niet verhuisd voor een baan binnen het onderwijs. Daarnaast zijn zij minder verhuisbereid dan afgestudeerden werkzaam binnen het onderwijs (60% versus 46%).

Figuur 4.6 Verhuisbereidheid onder Pabo-afgestudeerden (een half jaar na afstuderen) naar groei- of krimpregio 2008-2012 (n=1296)



BIJLAGE I ONDERZOEKSVERANTWOORDING

Voor dit onderzoek naar de impact van krimp op de ontwikkeling van werkgelegenheid voor pas afgestudeerde leraren in het basisonderwijs zijn eerst de verschillende krimpregio's in kaart gebracht, evenals de verschillen in mate van krimp. Dit is bepaald door de leerlingaantallen van de afgelopen vier jaar en de leerlingprognoses van de komende vier jaar af te zetten tegen het leerlingaantal van schooljaar 2012/2013. Deze leerlingaantallen en prognoses zijn afkomstig van de Regionale Arbeidsmarktanalyses primair onderwijs (2012), DUO (2013) en het Scenariomodel basisonderwijs (2013). De cijfers zijn vervolgens aan RPA's gekoppeld, zodat op een kleiner aggregatie niveau naar de verschillen in mate van krimp kan worden ingezoomd. Op deze manier zijn er vier overkoepelende regio's ontstaan, elk opgebouwd uit RPA's: 0-5% groeiregio, 0-5% krimpregio, 5-10% krimpregio en de >10% krimpregio.

De dataverzameling voor de inhoudelijke vraagstukken over de loopbaan van Pabo-studenten heeft plaatsgevonden door gebruik te maken van het databestand van de Loopbaanmonitor Onderwijs 2012 van Regioplan, met toestemming van het ministerie van OCW. De Loopbaanmonitor verschaft reeds veel uitkomsten op het gebied van de loopbaan van pas afgestudeerden, maar om deze toe te spitsen op de verschillende groei- en krimpregio's, was een secundaire data-analyse vereist.

Bij het presenteren van de uitkomsten is rekening gehouden met het aantal respondenten. Wegens een te klein respondentenaantal bleek een uitsplitsing naar RPA's niet mogelijk, maar is gerapporteerd op de mate van groei en krimp in de regio. Indien binnen groei- en krimpregio's opvallende verschillen tussen de RPA's bestonden en het aantal respondenten incidenteel van voldoende grootte was, zijn deze wel benoemd.

Loopbaanmonitor Onderwijs 2012

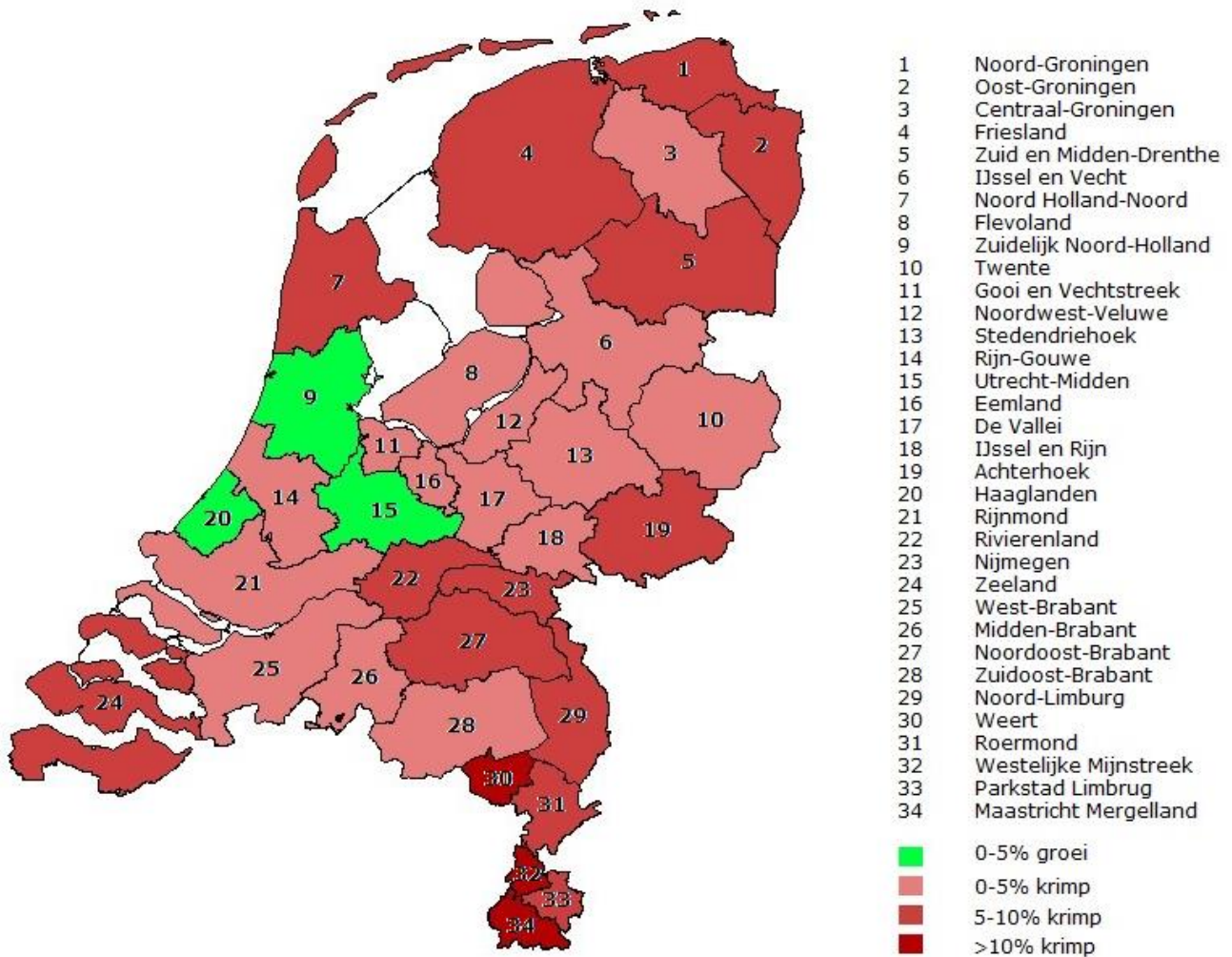
Voor de Loopbaanmonitor Onderwijs 2012 is onder Pabo-afgestudeerden van het cohort 2011 twee maal een vragenlijst uitgezet. In april 2012 heeft de gehele populatie van afgestudeerden uit het kalenderjaar 2011 een uitnodiging gekregen voor de vragenlijst. In deze eerste vragenlijst is gevraagd naar hun arbeidsmarktsituatie direct na afstuderen (oktober 2011) en een half jaar na afstuderen (april 2011). Onder afgestudeerden die in de eerste vragenlijst hebben aangegeven nogmaals benaderd te willen worden, is een tweede vragenlijst in oktober 2012 uitgezet. Hierin werd gevraagd naar de arbeidsmarktsituatie een jaar na afstuderen (oktober 2012). Voor een meer gedetailleerde onderzoeksoptzet van de Loopbaanmonitor Onderwijs 2012, zie het rapport zelf.¹⁶

Het huidige rapport is gebaseerd op data van Pabo-afgestudeerden een half jaar na afstuderen. Deze groep bestond uit 1296 respondenten.

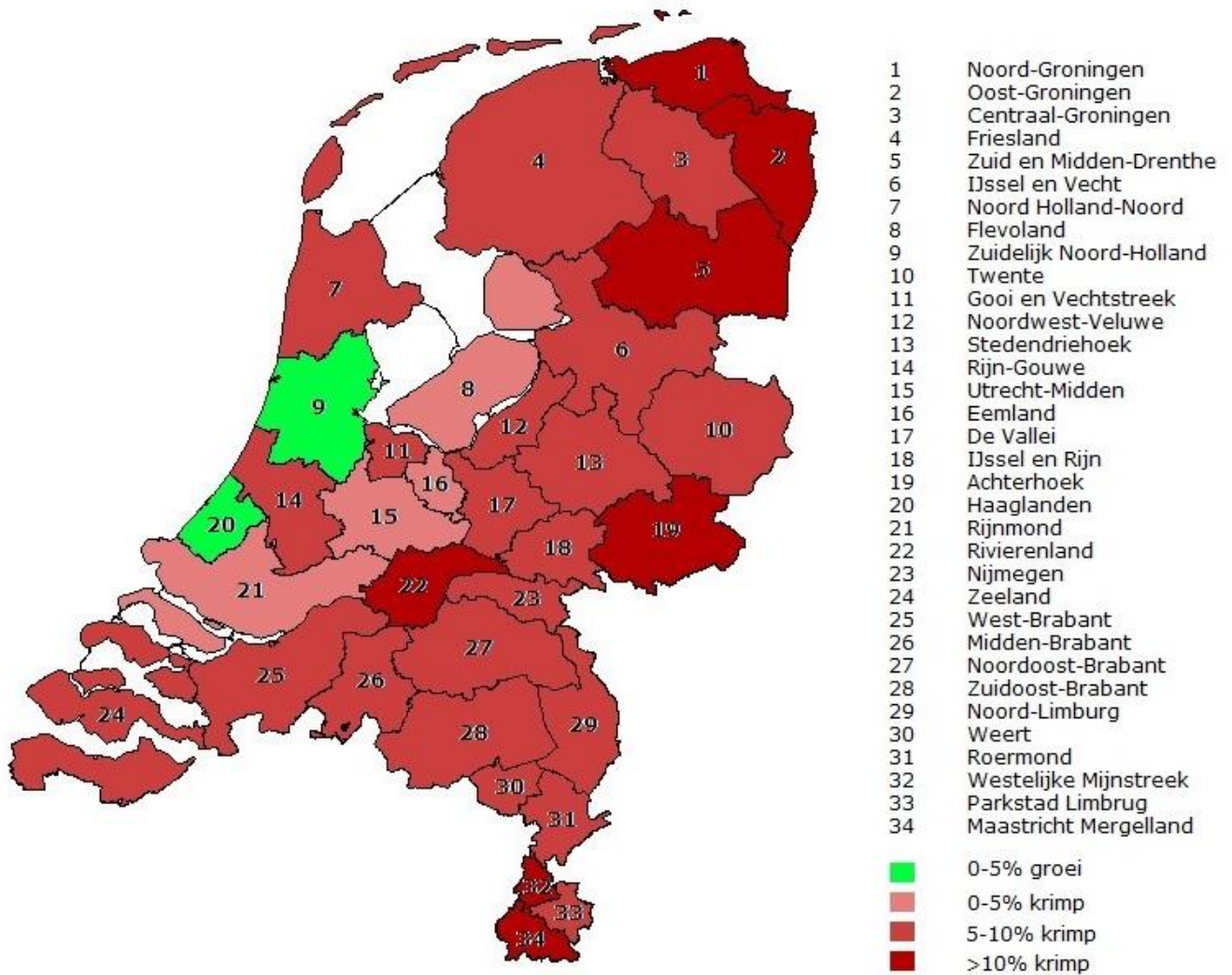
¹⁶ Van Leenen, H., & Berndsen, F. in opdracht van het ministerie van OCW (2013). *Loopbaanmonitor Onderwijs 2012*. Amsterdam: Regioplan.

BIJLAGE II OVERZICHT RPA-GEBIEDEN

RPA-indeling naar groei- en krimpregio's 2008-2012



RPA-indeling naar groei- en krimpregio's 2012-2016



BIJLAGE III OVERZICHT PABO-VESTIGINGEN NEDERLAND¹⁷

RPA	Pabo gevestigd in RPA
Noord-Groningen	
Oost-Groningen	
Centraal-Groningen	Stenden Hogeschool - Assen
Friesland	NHL Hogeschool - Leeuwarden
Zuid en Midden Drenthe	Stenden Hogeschool - Meppel Stenden Hogeschool - Emmen
IJssel-Vecht	Gereformeerde Hogeschool Zwolle - HGZO, HPO, HSAO, KW/GL, Zwolle Katholieke PABO Zwolle - Zwolle Chr. Hogeschool Windesheim - Zwolle
Twente	Hogeschool Edith Stein/OCT - Hengelo
Noordwest-Veluwe	
Stedendriehoek	Saxion - Deventer
De Vallei	Christelijke Hogeschool Ede - Ede
IJssel en Rijn	Hogeschool van Arnhem en Nijmegen - Onderwijs en Opleiden, Arnhem
Achterhoek	Iselinge educatieve faculteit - PABO, Doetinchem
Nijmegen	Hogeschool van Arnhem en Nijmegen - Onderwijs en Opleiden, Nijmegen
Rivierenland	
Flevoland	Chr. Hogeschool Windesheim - Windesheim Flevoland, Almere
Gooi en Vechtstreek	
Eemland	Hogeschool Utrecht - HU Amersfoort
Utrecht-Midden	Hogeschool Utrecht - HU Utrecht Marnix Academie - Lerarenopleiding basisonderwijs (pabo), Utrecht Hogeschool Helicon - PABO: lerarenopleiding basisonderwijs vrijescholen, Zeist
Noord-Holland Noord	Hogeschool Inholland - Alkmaar Hogeschool IPABO Amsterdam/Alkmaar - Ipabo Amsterdam
Zuidelijk Noord-Holland	Hogeschool IPABO Amsterdam/Alkmaar - IPabo Alkmaar Hogeschool van Amsterdam Hogeschool Inholland - Haarlem
Rijn-Gouwe	Driestar Hogeschool - Gouda Hogeschool Leiden - Leiden
Haaglanden	De Haagse Hogeschool - Den Haag Hogeschool Inholland - Den Haag
Rijnmond	Hogeschool Inholland - Dordrecht Hogeschool Rotterdam - Museumpark, Rotterdam Hogeschool Leiden - PABO Thomas More, Rotterdam Hogeschool Inholland - Rotterdam

¹⁷ TKMST, Verkregen op 27-05-2013 van <<<http://www.tkmst.nl/opleidingen/opleiding/20487/leraar-basisonderwijs-pabo.html#department>>>.

	Hogeschool Rotterdam - PABO Dordrecht
Zeeland	HZ University of Applied Sciences - Academie voor Educatie & Pedagogiek, Vlissingen
West-Brabant	Avans Hogeschool - locatie Breda
Midden-Brabant	Fontys Hogescholen - Tilburg
Noordoost-Brabant	Fontys Hogescholen - Den Bosch
	Fontys Hogescholen - Veghel
Zuidoost-Brabant	Fontys Hogescholen - Eindhoven
	Pedagogische Hogeschool De Kempeel - PABO, Helmond
Noord-Limburg	Fontys Hogescholen - Venlo
Weert	
Roermond	
Westelijke Mijnstreek	Fontys Hogescholen - Sittard
Parkstad Limburg	Hogeschool Zuyd - Locatie Heerlen
Maastricht Mergelland	Hogeschool Zuyd - Locatie Maastricht

www.arbeidsmarktplatformpo.nl

**ARBEIDSMARKTPLATFORM
PRIMAIR ONDERWIJS**

Postadres

Postbus 556
2501 CN Den Haag

Bezoekadres

Lange Voorhout 13
2514 EA Den Haag

T 070 376 58 10

www.arbeidsmarktplatformpo.nl
info@arbeidsmarktplatformpo.nl

ARBEIDSMARKTPLATFORM PRIMAIR ONDERWIJS
is het kennis-en expertisecentrum van de arbeidsmarkt
in het primair onderwijs. Samen met de sector bevordert
het een gezonde arbeidsmarkt.