



Rapportage

Rapportage benchmark
ziekteverzuim SW-sector, 2009

2-6-2010, Utrecht. Etienne Lemmens, Prae> Advies & Onderzoek



SBCM

Gezond & Veilig werken

Rapportage benchmark ziekteverzuim SW-sector, 2009

2-6-2010, Utrecht

Etienne Lemmens, Prae> Advies & Onderzoek

Rapportage benchmark ziekteverzuim SW-sector, 2009

2-6-2010, Utrecht

Etienne Lemmens, Prae > Advies & Onderzoek

Inleiding

Vergelijking	<p>In de CAO voor de sector SW is opgenomen dat de verzuimbenchmark, ontwikkeld tijdens het arboconvenant, wordt voortgezet. Na 2006 heeft SBCM de opdracht op zich genomen om deze benchmark voort te zetten. In deze rapportage presenteren we een overzicht van de verzuimgegevens binnen de SW-sector in 2009 naar verschillende categorieën. Er wordt tevens daar waar mogelijk een vergelijking gemaakt met de verzuimgegevens uit voorgaande jaren.</p>
Respons	<p>Dit is de eerste keer dat de gegevensuitvraag via een internetmodule verliep. Alle SW-bedrijven kregen van SBCM de uitnodiging om de sheets via www.sbcmverzuimbenchmark.nl in te vullen. Van het onderzoeksbureau kregen zij de uitleg en de inlogcodes. Technisch verliep het goed, op een paar bedrijven na die technische problemen ervoeren bij het invullen. Zij hebben alsnog de benodigde gegevens via de post of de mail aangeleverd en wij hebben de gegevens verwerkt in de benchmark.</p> <p>In totaal zijn 81 van de 89 SW-bedrijven ingelogd geweest, dat is de bruto respons. Van 76 organisaties hebben we (gedeeltelijk) gegevens ontvangen. In totaal zijn van 76 SW-organisaties de verzuimstatistieken over 2009 ontvangen en verwerkt met behulp van de eenduidige verzuimrapportage.</p>
Populatie	<p>Via de gegevens van 76 organisaties hebben we de gegevens van in totaal 82.587 medewerkers met een SW-dienstverband. Tevens zijn volgens de opgaven daar 12.555 medewerkers met een ander dienstverband werkzaam. Het aantal medewerkers met SW-dienstverband in de gehele sector is ca. 100.000. De in dit onderzoek betrokken organisaties, vertegenwoordigen 85% van de organisaties en 83% van het totaal aantal SW-medewerkers in de sector.</p> <p>Helaas hebben 9 bedrijven de lijst niet volledig ingevuld. Of de populatie SW en/of niet-SW ontbreekt, of het verzuimpercentage exclusief zwangerschapsverlof ontbreekt. Deze organisaties zijn niet in de benchmarkrapportages opgenomen, zodat voor het verzuimpercentage 67 organisaties zijn opgenomen met 83.883 medewerkers (SW en niet-SW dienstverbanden). Deze netto-respons wat</p>

betreft dienstverbanden geldt voor de SW- en niet-SW-dienstverbanden 84%.

Terugrapportage

De bedrijven die gegevens aan de verzuimbenchmark hebben aangeleverd krijgen een geïndividualiseerd overzicht van de gegevens en de benchmark. Daarmee zien zij op alle variabelen hun score ten opzichte van het sectorgemiddelde en hun ranking ten opzichte van de andere bedrijven. Alle bedrijven in de sector krijgen deze rapportage, ongeacht of men gegevens aan de benchmark heeft geleverd.

Sectorale gegevens

In de onderstaande tabel zijn de belangrijkste verzuimgegevens over de periode 2000-2009 weergegeven.

Tabel 1. Verzuimkengetallen 2000-2009, SW- en niet-SW-dienstverbanden, exclusief zwangerschapsverlof¹ (N 2009 = 83.883 dienstverbanden)

	2000	2003	2004	2005	2006	2007	2008	2009
Verzuimpercentage²	14,1%	14,2%	13,6%	13,0%	12,8%	12,7%	12,8%	13,2%
Meldingsfrequentie	2,3	2,1	2,2	2,2	2,1	1,9	2,0	2,0
Gem. verzuimduur (dagen)	18,6	24,2	21,4	19,1	18,4	19,6	19,2	20,3

Bron: SBCM verzuimbenchmark 2000-2009.

Het verzuimpercentage in de sector SW daalde vanaf 2003, maar is in 2008 heel licht gestegen en in 2009 verder gestegen naar 13,2%. De meldingsfrequentie is in 2009 gelijk gebleven ten opzichte van het jaar daarvoor. De gemiddelde verzuimduur is gestegen naar 20,3 dagen verzuim.

Dat betekent dat het langduriger verzuim is toegenomen. Over het algemeen kan een dergelijke trend het best door zorgvuldige re-integratie bestreden worden.

In Tabel 2 splitsen we het verzuimpercentage naar inclusief en exclusief zwangerschap- en bevallingsverlof en naar soort dienstverband, voor 2008 en 2009.

¹ Conform de afspraken tijdens het arboconvenant voor de sector SW gelden de cijfers voor de gehele sector de medewerkers met een SW-indicatie en de medewerkers zonder SW-indicatie. Zie Tabel 5 voor een onderscheid naar SW- en niet-SW-dienstverbanden.

² Exclusief zwangerschapsverlof.

Tabel 2. Verzuimpercentage 2008-2009, uitgesplitst SW- en niet-SW-dienstverbanden en inclusief en exclusief zwangerschap- en bevallingsverlof³.

	2008	2009
SW-populatie	Verzuim-%	Verzuim-%
Inclusief zw	13,8%	14,2%
Exclusief zw	13,7%	14,1%
Niet-SW-dienstverbanden		
Inclusief zw	6,4%	7,6%
Exclusief zw	6,2%	7,2%
Totaal		
Inclusief zw	13,0%	13,3%
Exclusief zw	12,8%	13,2%

Bron: SBCM verzuimbenchmark 2008-2009.

Uiteraard ligt het verzuimpercentage inclusief steeds iets hoger dan het percentage exclusief. We zien de stijging van het verzuimpercentage in 2009 vooral terug in de cijfers bij de niet-SW-dienstverbanden. Tenminste relatief, daar de niet-SW-dienstverbanden in het gemiddelde van de sector niet sterk doortellen.

Spreiding

Om een idee te geven hoezeer het gemiddelde verzuimcijfer overeenkomt met de situatie in de organisaties, wordt vaak de spreiding berekend. De spreiding van het verzuimpercentage over de SW-organisaties die deelnamen in de meting over geheel 2009 is relatief groot. De hoogste waarde voor het verzuimpercentage excl. zwangerschap en voor SW en niet-SW is 18,0% en de laagste waarde is 8,5% (was in 2008 respectievelijk 18,6% en 6,3%). De standaarddeviatie, een maatstaf voor de spreiding of variatie in verzuimcijfers, is 2,4. Dat wil zeggen dat het merendeel van de SW-organisaties ongeveer 2,4%⁴ boven of onder het sectorgemiddelde zit. De meeste organisaties hebben een verzuimpercentage dat tussen de 10,8% en 15,6% in zit.

Kwartielen

Een andere maatstaf voor de spreiding is om kwartielen weer te geven. De helft van de bedrijven zit met het cijfer tussen de waarde van het 1^e en het 3^e kwartiel in. In Tabel 3 zijn de kwartielen van de meldingsfrequentie, gemiddelde verzuimduur en verzuimpercentage weergegeven.

³ Conform de afspraken tijdens het arboconvenant voor de sector SW gelden de cijfers voor de gehele sector de medewerkers met een SW-indicatie en de medewerkers zonder SW-indicatie. Zie Tabel 5 voor een onderscheid naar SW- en niet-SW-dienstverbanden.

⁴ De spreiding in 2008 was 2,4%.

Tabel 3. Kwartielen, minimale en maximale waarde van de meldingsfrequentie, gemiddelde verzuimduur en het verzuimpercentage, SW- en niet-SW-dienstverbanden, exclusief zwangerschapsverlof⁵.

	Meldingsfrequentie	Gem. verzuimduur	Verzuimpercentage
Aantal dienstverb. SW en niet-SW	77.416	81.352	83.883
Minimale waarde	0,5	8,8	8,5
1^e kwartiel	1,8	13,5	10,8
3^e kwartiel	2,4	21,3	14,2
Maximale waarde	3,1	41,1	18,0

Bron: SBCM verzuimbenchmark SW 2009.

De helft van de SW-bedrijven die gegevens heeft aangeleverd voor de benchmark 2009 scoort tussen 1,8 en 2,4 wat betreft meldingsfrequentie. Ook heeft een helft van de bedrijven een gemiddeld verzuim tussen 13,5 en 21,3 dagen en een verzuimpercentage tussen 10,8% en 14,2%. Dat wil dus ook zeggen dat een kwart van de bedrijven, het kwart met de laagste verzuimcijfers, een verzuim heeft tussen de 8,5% en 10,8%. Het kwart bedrijven met de hoogste verzuimcijfers heeft aldus een verzuimpercentage tussen 14,2% en 18,0%.

Organisatiegrootte

Wanneer we de organisaties indelen naar grootte van de organisatie (minder dan 500, 500-999, 1.000-1.499 en gelijk of meer dan 1.500) dan krijgen we het beeld zoals in Tabel 4.

Tabel 4. Verzuimpercentages naar grootte van SW-organisaties, SW- en niet-SW-dienstverbanden, 2005-2009.

	2005		2006		2007		2008		2009	
	vz-%	N	vz-%	N	vz-%	N	vz-%	N	vz-%	N
Aantal medewerkers										
< 500	11,4%	11	11,7%	9	11,3%	10	12,7%	11	12,3%	9
500-999	11,6%	21	11,1%	16	11,4%	23	11,2%	24	11,5%	25
1.000-1.499	12,2%	13	13,4%	10	12,3%	14	12,2%	10	12,5%	11
≥ 1.500	13,8%	20	13,4%	16	13,5%	18	13,7%	17	14,3%	19
Totaal	13,0%	65	12,8%	51	12,7%	65	12,8%	62	13,2%	64

Bron: SBCM verzuimbenchmark SW 2005-2009.

De organisaties met 1.500 of meer medewerkers scoren, evenals voorgaande jaren, gemiddeld hoger dan het sectorgemiddelde. De kleinere organisaties (< 1.500 medewerkers) scoren over het algemeen lager op verzuim. Alleen de kleinere bedrijven, met minder dan 500 medewerkers zien gezamenlijk een neerwaartse trend in het verzuimpercentage. De middelste categorieën gaan elk met 0,3 procentpunt omhoog. De grotere bedrijven hebben een toename van 0,6 procentpunt ten opzichte van 2008. De

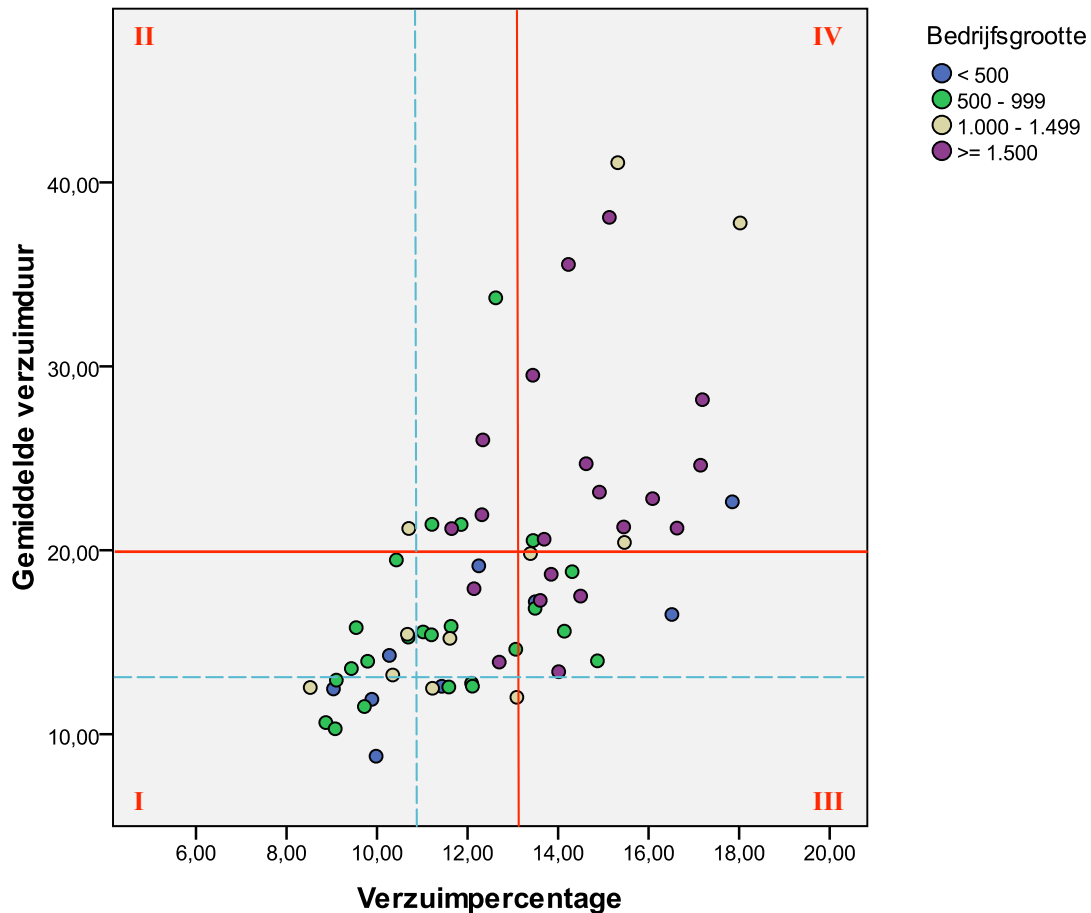
⁵ Conform de afspraken tijdens het arboconvenant voor de sector SW gelden de cijfers voor de gehele sector de medewerkers met een SW-indicatie en de medewerkers zonder SW-indicatie. Zie Tabel 5 voor een onderscheid naar SW- en niet-SW-dienstverbanden.

grotere bedrijven tellen zwaar door in het sectorale gemiddelde.

Verzuimgrafiek 1

Wanneer we in een grafiek het verzuimpercentage en de gemiddelde verzuimduur tegen elkaar afzetten, en een onderscheid maken naar bedrijfsgrootte krijgen de volgende grafiek.

Verzuimgrafiek 1. SW 2009, verzuimpercentage x gemiddelde verzuimduur



— = sectoraal gemiddelde verzuimpercentage (excl. zw.) of sectoraal gemiddelde verzuimduur
 - - = 1^e kwartiel sectoraal verzuimpercentage (excl. zw.) of 1^e kwartiel sectoraal gemiddelde verzuimduur

Bron: SBCM verzuimbenchmark 2009.

In deze verzuimgrafiek 1 kunnen we vier kwadranten onderscheiden, met behulp van het gemiddelde verzuimpercentage (13,2% = rode lijn op de X-as) en de gemiddelde verzuimduur (20,0 dagen = rode lijn op de Y-as). De vier kwadranten geven de volgende beleidsinformatie :

Kwadrant I : verzuim% en gemiddelde verzuimduur beneden sectorgemiddelde (advies: vinger aan de pols blijven houden en wellicht hogere ambities formuleren, zie hierna)

Kwadrant II : verzuim% onder sectorgemiddelde en gemiddelde verzuimduur boven sectorgemiddelde (veel

langdurige verzuimgevallen, advies : inzetten op re-integratie)

Kwadrant III : verzuim% boven sectorgemiddelde en gemiddelde verzuimduur onder sectorgemiddelde (kortdurend frequent verzuim, advies : inzetten op handhaving)

Kwadrant IV : verzuim% en gemiddelde verzuimduur boven sectorgemiddelde (advies: inzetten op re-integratie en handhaving, verzuimbeleid doorlichten)

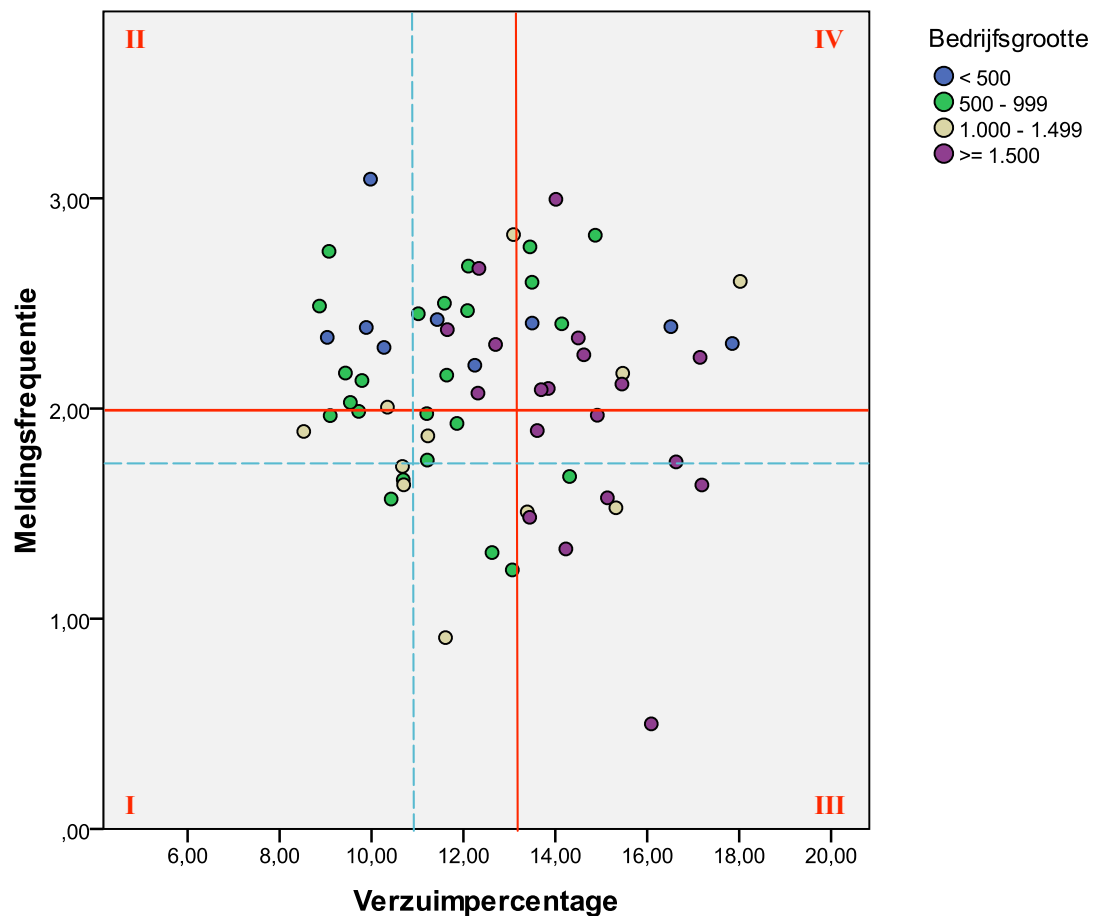
Veel bedrijven met minder dan 1.500 medewerkers zitten in kwadrant 1. Sectorale verzuimcijfers worden grotendeels beïnvloed door grotere bedrijven met een hoog verzuimpercentage en hoge gemiddelde verzuimduur. Er zijn toch ook 2 bedrijven, tussen de 1.000 en 1.499 medewerkers, die met een hoog verzuimpercentage en een hoge gemiddelde verzuimduur ver in kwadrant IV scoren.

In de grafiek zijn ook de 1^e kwartielen van verzuimpercentage en gemiddelde verzuimduur weergegeven. Dat zijn de blauw gestippelde lijnen, verzuimpercentage 10,8% op de X-as en gemiddelde verzuimduur 13,5 op de Y-as. Met de combinatie van deze parameters zien we dat 8 bedrijven zich bevinden in het kwadrant linksonder. Daarmee kan een ambitie worden weergegeven voor alle bedrijven in de sector, ook voor de bedrijven in kwadrant I, die ten opzichte van het sectorgemiddelde goed scoren, maar nog niet tot de op verzuim best presterende deel van de SW-bedrijven.

Verzuimgrafiek 2

Een andere vorm van de verzuimgrafiek is het verzuimpercentage afzetten tegen de meldingsfrequentie, zoals in grafiek op de volgende bladzijde is weergegeven. Hier is ook een onderscheid gemaakt naar bedrijfsgrootte.

Verzuimgrafiek 2. SW 2009, verzuimpercentage x meldingsfrequentie



- = sectoraal gemiddelde verzuimpercentage (excl. zw.) of sectoraal gemiddelde meldingsfrequentie
- - - = 1^e kwartiel sectoraal verzuimpercentage (excl. zw.) of 1^e kwartiel sectoraal gemiddelde meldingsfrequentie

Bron: SBCM verzuimbenchmark 2009.

Ook in de bovenstaande grafiek kunnen we vier kwadranten onderscheiden, behulp van het gemiddelde verzuimpercentage (13,2% = doorlopende rode lijn op de X-as) en de meldingsfrequentie (2,0 = doorlopende rode lijn op de Y-as). De vier kwadranten geven de volgende beleidsinformatie:

Kwadrant I : verzuim% en meldingsfrequentie beneden sectorgemiddelde (advies: vinger aan de pols blijven houden en wellicht hogere ambities formuleren, zie hierna)

Kwadrant II : verzuim% onder sectorgemiddelde en meldingsfrequentie boven sectorgemiddelde (veel kortdurende frequent verzuim, advies : inzetten op handhaving)

Kwadrant III : verzuim% boven sectorgemiddelde en meldingsfrequentie onder sectorgemiddelde (veel langdurige verzuimgevallen, advies : inzetten op re-integratie)

Kwadrant IV : verzuim% en meldingsfrequentie boven sectorgemiddelde (advies: inzetten op re-integratie en handhaving, verzuimbeleid doorlichten)

We zien in de verzuimgrafiek 2, op basis van verzuimpercentage en meldingsfrequentie, een meer gemêleerd beeld dan in de grafiek op basis van verzuimpercentage en verzuimduur. Kwadrant II is rijker gevuld. Dat wil zeggen er zijn veel bedrijven die een relatief hoge meldingsfrequentie hebben, in combinatie met een laag verzuimpercentage. Daaronder zijn veel bedrijven met minder dan 1.500 medewerkers, en 4 bedrijven met meer dan 1.500 medewerkers.

In de grafiek zijn ook de 1^e kwartielen van verzuimpercentage en meldingsfrequentie aangegeven. Dat zijn de blauw gestippelde lijnen, verzuimpercentage 10,8% op de X-as en meldingsfrequentie 1,8 op de Y-as. Met de combinatie van deze parameters zien we dat slechts 4 bedrijven zich bevinden in het kwadrant linksonder de blauwe stippellijnen. Dat betekent dat bedrijven die in kwadrant I (linksonder de rode lijnen) aanwezig zijn, maar niet in het eerste kwartiel (links onder de blauwe stippellijnen), een aangescherpte ambitie op meldingsfrequentie en/of verzuimpercentage kunnen formuleren.

SW en niet-SW

In Tabel 5 maken we een onderscheid in verzuimpercentages tussen SW en niet-SW dienstverbanden in 2008 en 2009.

Tabel 5. Verzuimpercentages SW- en niet-SW-dienstverbanden, 2008-2009, exclusief zwangerschapsverlof (N = 62).

	2008	2009
	%	%
Verzuim-%⁶ SW dvb	13,7%	14,1%
Verzuim-%⁷ niet-SW dvb	6,2%	7,2%

Bron: SBCM verzuimbenchmark SW 2008-2009.

Bij beide groepen medewerkers stijgt het verzuim in 2009. Bij de SW-dienstverbanden van 13,7% in 2008 naar 14,1% in 2009, bij de niet-SW-dienstverbanden van 6,2% naar 7,2%. De verhoging van het algemene gemiddelde zien we bij beide groepen medewerkers terug.

Geslacht

In Tabel 6 geven we het onderscheid in verzuimpercentages naar geslacht weer tussen 2008 en 2009, met een onderscheid naar SW- en niet-SW dienstverbanden.

⁶ Exclusief zwangerschapsverlof.

⁷ Exclusief zwangerschapsverlof.

Tabel 6. Verzuimpercentages naar geslacht, 2008-2009, exclusief zwangerschapsverlof (N = 62).

	2008	2009
SW-populatie	Verzuim-%	Verzuim-%
Man	12,9%	13,4%
Vrouw	15,3%	15,5%
Niet-SW-dienstverbanden		
Man	5,5%	6,5%
Vrouw	6,7%	8,0%

Bron: SBCM verzuimbenchmark SW 2008-2009.

We zien in alle categorieën een verhoging van het verzuimpercentage ten opzichte van 2008, ook bij de niet-SW-dienstverbanden. Bij de vrouwen met een SW-dienstverband is de verhoging het laagst, 0,2 procentpunt.

Leeftijd

Wanneer we de verzuimpercentages van de leeftijdsklassen weergeven krijgen we het beeld zoals in Tabel 7.

Tabel 7. Verzuimpercentage naar leeftijdsklasse, 2008-2009, exclusief zwangerschapsverlof (N=62).

	2008	2009
SW-populatie	Verzuim-%	Verzuim-%
< 25 jaar	8,8%	8,2%
25-34 jaar	11,8%	12,2%
35-44 jaar	13,2%	13,1%
45-54 jaar	15,0%	14,9%
> 54 jaar	14,8%	15,2%
Niet-SW-dienstverbanden		
< 25 jaar	5,5%	6,1%
25-34 jaar	5,6%	7,1%
35-44 jaar	5,5%	7,7%
45-54 jaar	6,0%	6,5%
> 54 jaar	6,3%	7,5%

Bron: SBCM verzuimbenchmark SW 2008-2009.

De verhoging van het verzuimpercentage in 2009, ten opzichte van 2008, is bij de leeftijdscategorieën terug te vinden bij de groep SW-ers tussen de 25 en 34 jaar en 55 jaar en ouder. Bij de niet-SW-dienstverbanden is deze in alle categorieën terug te vinden.

Duur

Wanneer we de duur van het verzuim in ogenschouw nemen, valt op dat het aandeel kortdurende gevallen in 2009 fors is afgenomen. De langere verzuimcategorieën, vanaf 8 dagen verzuim, nemen relatief toe ten opzichte van 2008. Dat komt overeen met de toename van de sectorale cijfers, namelijk stijging van de gemiddelde verzuimduur en daling van de meldingsfrequentie.

Met de handhaving van de regels en procedures in verband met de kortdurende verzuimgevallen lijkt het goed te gaan. Er is blijkbaar nog winst te behalen met re-integratie.

Tabel 8. Percentage verzuimgevallen naar duur, 2004-2009, (N 2009 = 61 organisaties)⁸

	2004	2005	2006	2007	2008	2009
1-7 dagen	59 %	55,1 %	56,7 %	56,9 %	58,2 %	54,1 %
8-42 dagen	30 %	31,5 %	30,7 %	31,0 %	30,1 %	32,5 %
43-365 dagen	10 %	12,1 %	11,5 %	11,4 %	10,7 %	12,2 %
> 365 dagen	1 %	1,3 %	1,1 %	0,8 %	1,0 %	1,2 %

Bron: SBCM verzuimbenchmark SW 2004-2009.

0-verzuimers

Hiervoor hebben we de verzuimgevallen naar duur weergegeven, maar er zijn ook medewerkers die 0 keer verzuimen. Deze maken 13% van het bestand aan medewerkers uit, SW- en niet-SW-dienstverbanden. Als we een onderscheid maken tussen beide soorten dienstverbanden, dan zien we dat 11,4% van de SW-ers 0 keer verzuimt en 27,4% van de niet-SW-ers.

Gedetacheerden

In het onderzoek naar de beïnvloedbaarheid van het verzuim dat in 2007 in opdracht van SBCM is uitgevoerd, kwam naar voren dat de indruk was dat gedetacheerde SW-medewerkers minder zouden verzuimen dan de medewerkers op de interne werkplaatsen. Dat was aanleiding om in de verzuimbenchmark gedetacheerden apart te onderscheiden. De indruk uit het onderzoek werd in de benchmark over 2007 bevestigd, door een waarneming bij 46 SW-organisaties. Het verzuimpercentage onder gedetacheerde SW-ers was in 2007 10,7%, tegenover 13,7% onder medewerkers met een SW-indicatie. In 2008 heeft het verzuimpercentage van gedetacheerde SW-ers, op basis van een waarneming bij 44 SW-organisaties, zich gehandhaafd op 10,7%, ondanks de lichte verhoging van het overall verzuimpercentage. In 2009 is het verzuimpercentage van gedetacheerde SW-ers, op basis van een waarneming bij 37 SW-organisaties, omlaag gegaan naar 10,2%, ondanks de lichte verhoging van het overall verzuimpercentage.⁹

Top 5

Top 5 laagste verzuim

In een benchmark is het aardig om de best practices te laten zien. In de volgende tabel staan vijf SW-organisaties met de

⁸ Door afrondingen tellen niet alle kolommen op naar 100.

⁹ Het verzuimcijfer voor de gedetacheerde SW-ers is niet gewogen naar het aandeel gedetacheerden in de populatie. Daardoor is het verzuimcijfer eigenlijk niet helemaal goed vergelijkbaar met het gewogen verzuimcijfer voor de gehele sector. Het ongewogen en gewogen gemiddelde zal overigens niet heel veel van elkaar verschillen. Toch maken we de vergelijking omdat we zo een indicatie kunnen krijgen van het verschil tussen de verzuimgegevens van de gedetacheerde SW-ers en de niet gedetacheerde SW-ers.

laagste verzuimpercentages, gerangschikt naar oplopend verzuimpercentage voor de gehele organisatie (SW- en niet-SW-medewerkers). Tussen haakjes in de eerste kolom staat de rangorde van 2008 en in de 2^e kolom staan de aantallen medewerkers die het betreft.

Tabel 9. Cijfers van SW-organisaties met de laagste verzuimcijfers, 2009

	vz-% totaal
1. Tomingroep (2)	8,5 % (1.468)
2. AMGroep (-)	8,9 % (542)
3. Impact (-)	9,0 % (415)
4. De Betho BV (3)	9,1 % (625)
4. MareGroep (-)	9,1 % (828)
5. De Meergroep (5)	9,4 % (681)

Bron: Benchmark verzuimregistratie SW 2009.

De Tomingroep, de enige met meer dan 1.000 medewerkers in de top 5, staat bovenaan met het laagst gemeten verzuimpercentage. Over het algemeen zijn het de kleine SW-organisaties, met minder dan 1.000 medewerkers die de lage verzuimpercentages laten zien.¹⁰

Verschuivingen 2008-2009

SW-organisaties met mogelijk een hoog percentage, die met inspanning het verzuimpercentage in 2009 (fors) omlaag hebben weten te brengen, mogen zonder meer ook trots zijn op hun prestaties. Vandaar dat het leerzaam en aardig is om niet alleen de top 5 met het laagste verzuim te presenteren, maar ook de organisaties die winst hebben geboekt met de verzuimreductie.

Er zijn in de benchmark 20 SW-organisaties die het verzuim in 2009 hebben weten terug te dringen, even veel als in 2008. De vijf sterkste dalers zijn in Tabel 10 weergegeven. Tussen haakjes staan de aantallen medewerkers in de betreffende organisaties.

¹⁰ Vorig jaar voerde De Zuidhoek de ranglijst aan. Dit jaar leverde De Zuidhoek alleen het verzuimpercentage van de SW-medewerkers aan. Het verzuimpercentage wordt evenwel over de groep SW-medewerkers als de groep niet-SW-medewerkers berekend. Vandaar dat De Zuidhoek dit jaar niet opgenomen is. Wel scoort De Zuidhoek voor de SW-medewerkers het laagste verzuimpercentage, namelijk 7,6%. Houden we er rekening mee dat het verzuim van de SW-medewerkers over het algemeen hoger ligt dan het verzuim van de niet-SW-ers, dan mag verondersteld worden dat De Zuidhoek zelfs een verzuimpercentage van lager dan 7,6% zal hebben, en dus bovenaan de ranglijst zou uitkomen.

Tabel 10. Cijfers van SW-organisaties met de grootste daling verzuimpercentage, 2008-2009¹¹

	vz-% 2008	vz-% 2009	daling in %-pntn
1. - ¹²	13,8%	11,0%	2,8%
2. Mare Groep (828)	11,4%	9,1%	2,3%
3. NLW Groep (1.270)	17,4%	15,3%	2,1%
4. De Sluis Groep	13,2%	11,2%	2,0%
5. - ¹³	12,3%	10,4%	1,9%

Bron: Benchmark verzuimregistratie SW 2009.

Evenals in de voorgaande jaren zijn er SW-organisaties met minder en met meer dan 1.000 medewerkers in de top van de dalers. Ook voor de relatief grotere SW-organisaties blijft het mogelijk een forse daling van het verzuim te realiseren. Het zou goed zijn de ervaringen van deze organisaties te bundelen en ter beschikking te stellen aan de organisaties die met het verzuim aan de slag willen gaan.

¹¹ We meten in de benchmark de gegevens voor zover ze worden aangeleverd. Het kan voorkomen dat SW-organisaties een grotere daling in verzuimpercentage in 2009 hebben gerealiseerd. Echter, als wij niet over de volledige gegevens over de jaren 2008 en 2009 beschikken, kunnen we de vergelijking niet maken.

¹² Op plaats 1 is een SW-organisatie geïndigd die aangegeven heeft niet met naam en toenaam in de rapportage opgenomen te willen worden.

¹³ Op plaats 5 is een SW-organisatie geïndigd die aangegeven heeft niet met naam en toenaam in de rapportage opgenomen te willen worden.



Colofon

SBCM is het A&O- fonds sociale werkvoorziening.
Het wordt bestuurd door de landelijke vertegenwoordigers
van werkgevers en werknemers van de sector.
SBCM is het kennis- en expertisecentrum voor arbeidsont-
wikkeling, gezond en veilig werken en arbeidsmarkt in de
SW-sector.



SBCM

A&O-fonds sociale werkvoorziening